

**SCOPRI I NOSTRI SERVIZI  
POST VENDITA**

**DISCOVER OUR AFTER  
SALES SERVICES**

**CATALOGO  
RICAMBI  
SPARE PARTS  
CATALOGUE**

**MODEL: BBWP1<sub>LL-LT-TL-TT</sub>**

**VALVOLA PNEUMATICA DEVIATRICE CON DIAFRAMMA**

**DIVERT SINGLE SEAT VALVE WITH DIAPHRAM**



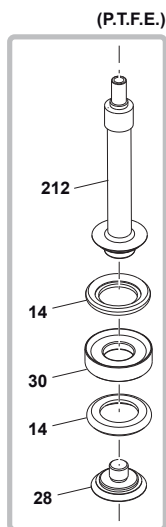
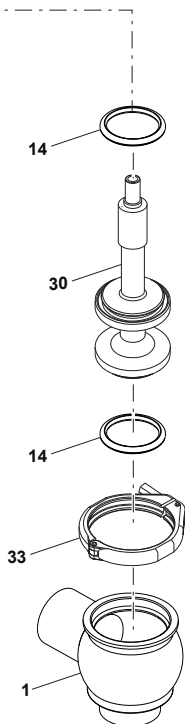
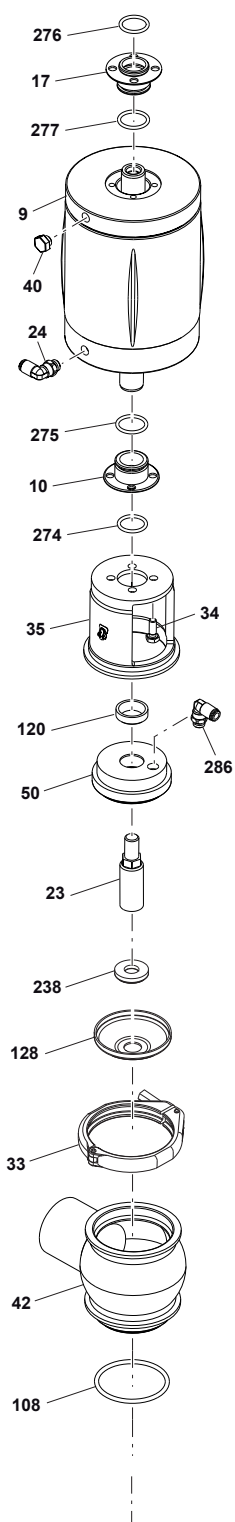
**BARDIANI**  
VALVOLE

# BBWP1 DN15-DN100 LL-LT-TL-TT

EPDM/VITON/HNBR/PTFE

# BARDIANI

VALVOLE



NO.	DESCRIZIONE	DESCRIPTION
1	Corpo inferiore	Lower body
9	Attuatore	Actuator
10	Boccola	Bushing
14	Anello di tenuta	Seal ring
17	Boccola	Bushing
23	Perno	Stem
24	Raccordo aria	Air connection
28	Dado otturatore	Plug nut
30	Doppio otturatore	Double plug
33	Morsetto	Clamp
34	Vite	Screw
35	Assemblaggio	Intermediate bracket
40	Tappo	Breather plug
42	Corpo superiore	Upper body
50	Disco portatenuta	Gasket holder disc
238	Dado diaframma	Diaphragm nut
108	Anello di tenuta	Seal ring
120	Boccola	Bushing
128	Diaframma	Diaphragm
212	Stelo doppio otturatore	Double plug
274	Anello di tenuta	Seal ring
275	Anello di tenuta	Seal ring
276	Anello di tenuta	Seal ring
277	Anello di tenuta	Seal ring
286	Raccordo aria	Air connector

Kit guarnizione Service kit -POS. 14-108-128

	DN10-25	DN32-40	DN50-50.8	DN65-63.5	DN80-76.1	DN100-101.6
EPDM	TTCBA3025E	TTCBA3040E	TTCBA3050E	TTCBA3065E	TTCBA3080E	TTCBA3100E
VITON	TTCBA3025V	TTCBA3040V	TTCBA3050V	TTCBA3065V	TTCBA3080V	TTCBA3100V
HNBR	TTCBA3025H	TTCBA3040H	TTCBA3050H	TTCBA3065H	TTCBA3080H	TTCBA3100H
PTFE	TTCBA3025P	TTCBA3040P	TTCBA3050P	TTCBA3065P	TTCBA3080P	TTCBA3100P

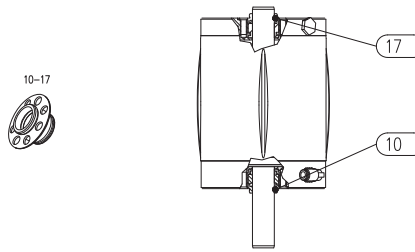
Otturatore+anello otturatore - Spare plug+seal -POS. 30-14 (x 2)

	DN10-25	DN32-40	DN50-50.8	DN65-63.5	DN80-76.1	DN100-101.6
EPDM	QPC165025BBAE	QPC165040BBAE	QPC165050BBAE	QPC165065BBAE	QPC165080BBAE	QPC165100BBAE
VITON	QPC165025BBAV	QPC165040BBAV	QPC165050BBAV	QPC165065BBAV	QPC165080BBAV	QPC165100BBAV
HNBR	QPC165025BBAH	QPC165040BBAH	QPC165050BBAH	QPC165065BBAH	QPC165080BBAH	QPC165100BBAH

Otturatore+pastiglia PTFE - Spare plug+seal -POS.14 (x 2) -28-30-212

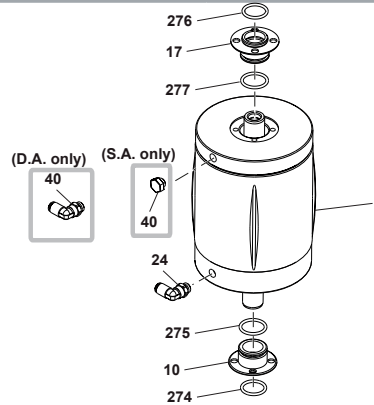
	DN10-25	DN32-40	DN50-50.8	DN65-63.5	DN80-76.1	DN100-101.6
PTFE	QPE110025BBAP4	QPE110040BBAP4	QPE110050BBAP4	QPE110065BBAP4	QPE110080BBAP4	QPE110100BBAP4

**Kit Attuatore - Actuator service kit - POS. 10-17-274-275-276-277**



	<b>DN10-25</b>	<b>DN32-40</b>	<b>DN50-50.8</b>	<b>DN65-63.5</b>	<b>DN80-76.1</b>	<b>DN100-101.6</b>
<b>NBR</b>	TTEBAP083G	TTEBAP083G	TTEBAP134G	TTEBAP134G	TTEBAP134G	TTEBAP134G

**Attuatore completo Semplice effetto - Complete actuator SA - POS. 8-9-10-17-24-34-40-274-275-276-277**  
**Attuatore completo Doppio effetto - Complete actuator D.A. - POS. 8-9-10-17-24-34-274-275-276-277**



	<b>DN10-25</b>	<b>DN32-40</b>	<b>DN50-50.8</b>	<b>DN65-63.5</b>	<b>DN80-76.1</b>	<b>DN100-101.6</b>
<b>S.E.- S.A.</b>	QNC002059AAA00	QNC002083AAA00	QNC002108AAA00	QNC002108AAA00	QNC002134AAA00	QNC002134AAA00
<b>D.E.- D.A.</b>	QNC003059AAA00	QNC003083AAA00	QNC003108AAA00	QNC003108AAA00	QNC003134AAA00	QNC003134AAA00
<b>D.E. molla D.A.+ spring</b>	QNC002059AAA01	QNC002083AAA01	QNC002108AAA01	QNC002108AAA01	QNC002134AAA01	QNC002134AAA01

**Parti ricambio generiche - Other spare parts**



**Morsetto - Clamp - POS. 33** (codice unitario - unitary code)

<b>DN10-25</b>	<b>DN32-40</b>	<b>DN50-50.8</b>	<b>DN65-63.5</b>	<b>DN80-76.1</b>	<b>DN100-101.6</b>
TOH000057AAA	TOH000069AAA	TOH000081AAA	TOH000098AAA	TOH000113AAA	TOH000129AAA

**Boccola guida - Guide Bushing - POS. 120**



<b>DN10-25</b>	<b>DN32-40</b>	<b>DN50-50.8</b>	<b>DN65-63.5</b>	<b>DN80-76.1</b>	<b>DN100-101.6</b>
TOJTE016151	TOJTE016151	TOJTE020152	TOJTE020152	TOJTE020152	TOJTE020152

## RACCOMANDAZIONI

1. Tutte le informazioni, le indicazioni, le affermazioni e le notizie tecniche qui riportate sono basate su dati di prove che Bardiani Valvole SpA ritiene attendibili, ma che non sono riferibili a ogni possibile utilizzo dei prodotti.

2. Le raffigurazioni e i disegni, tutti di valore generale e non vincolante, possono non corrispondere alle reali condizioni dei prodotti.

3. Dal momento che le condizioni di uso e applicazione dei prodotti sono al di fuori del controllo di Bardiani Valvole SpA, l'acquirente deve preventivamente accertare l'idoneità all'uso al quale intende destinarli e assume ogni conseguente rischio e responsabilità che ne deriva dall'uso stesso.

4. Si raccomandano i clienti di consultare sempre i collaboratori tecnici-commerciali di Bardiani Valvole SpA per richiedere informazioni specifiche in merito alle caratteristiche tecniche dei prodotti.

5. Quanto riportato sul presente documento si riferisce a prodotti di normale produzione di Bardiani Valvole SpA e non può in nessun caso costituire un riferimento di base per prodotti realizzati su specifiche richieste.

6. Bardiani Valvole S.p.A. si riserva il diritto, senza obbligo alcuno di comunicazione, di modificare e/o integrare e/o aggiornare, in qualsiasi momento, i dati e/o le informazioni e/o le notizie tecniche relative ai Prodotti. Si invita alla consultazione del sito Internet [www.bardiani.com](http://www.bardiani.com) nel quale è pubblicata l'ultima versione aggiornata del "Manuale di Istruzioni, Uso e Manutenzione".

7. Il contenuto e la durata della garanzia dei prodotti di Bardiani Valvole SpA sono disciplinati nella relativa sezione del "Manuale di Istruzioni, Uso e Manutenzione" che costituisce parte integrante dei prodotti medesimi.

La sua consultazione è obbligatoria prima di procedere all'installazione, all'utilizzo e alla manutenzione dei prodotti.

8. Bardiani Valvole SpA, in ogni caso, non è in alcun modo responsabile dei danni immateriali e/o indiretti, delle perdite consequenziali quali, a mero titolo di esempio, danni per perdite di attività, di contratti, di opportunità, di tempo, di produzione, di profitti, di avviamento, di immagine ecc..

## RECOMMENDATIONS

1. Consultation of the "Instruction, Use and Maintenance Manual" is mandatory prior to the installation, use and maintenance of the products of all Products. All the information, indications, specifications, technical details provided herein are based on test data which the Manufacturer Bardiani Valvole S.p.A. holds to be reliable nevertheless the above is not deemed to be assumed as fully exhaustive in as much as not every possible use has been envisaged.

2. All the illustrations and drawings provided are to be intended as indicative and therefore not binding, the illustrations being for presentation purposes only.

3. It is the Buyer's duty to assess the suitability of the Products for the use he intends to make of the same prior to placing the order as he/she will take the risks and accept liability in case of incorrect choice and use of the Products.

4. The Manufacturer strongly recommends the Buyer to contact their sales team and request any information that might be needed in relation to the specifications and uses of the Products.

5. The information provided in this manual refers to the standard products manufactured by Bardiani Valvole S.p.A. and therefore cannot be assumed to apply to customized products as well.

6. Bardiani Valvole S.p.A. reserves the right to amend and/or integrate and/or update the data and/or information and/or technical details relative to Products at any time and without prior notice. Please visit the website [www.bardiani.com](http://www.bardiani.com), where the latest updated of the "Instruction, Use and Maintenance Manual" can be found".

7. The content and validity of the warranty covering the Products of Bardiani Valvole S.p.A are dealt with in the relevant section in the "Instruction, Use and Maintenance Manual" which constitutes an integral part of the Products themselves.

8. Bardiani Valvole S.p.A., shall not in any way be held liable for immaterial, indirect and consequential damages, such as (by way of example only), damages or loss of business, contracts, opportunities, time, production, profits, goodwill, image etc..