

**SCOPRI I NOSTRI SERVIZI
POST VENDITA**

**DISCOVER OUR AFTER
SALES SERVICES**

**CATALOGO
RICAMBI
SPARE PARTS
CATALOGUE**

MODEL: BBWP1 L-T-V45°
VALVOLA PNEUMATICA CON DIAFRAMMA
SINGLE SEAT VALVE WITH DIAPHRAM



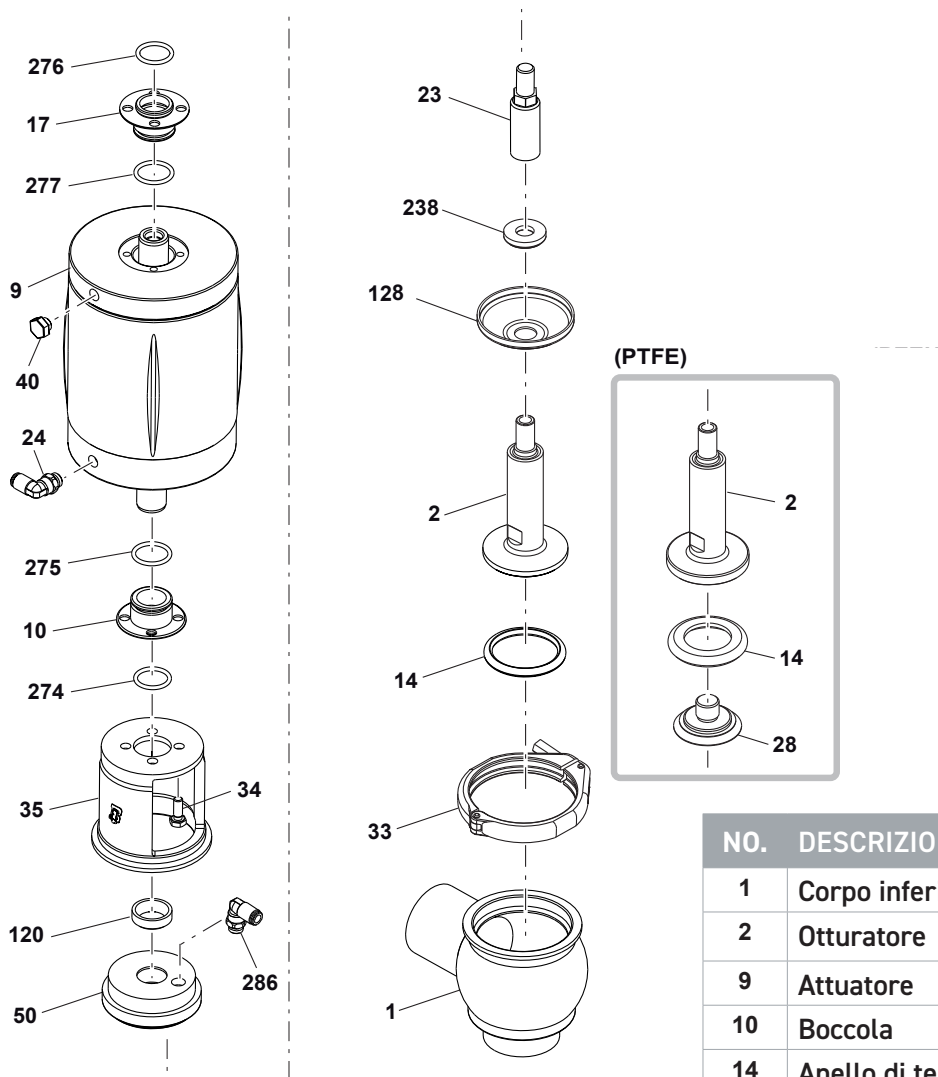
BARDIANI
VALVOLE

BBWP1 DN15-DN100 L-T-V45°

EPDM/VITON/HNBR/PTFE

BARDIANI

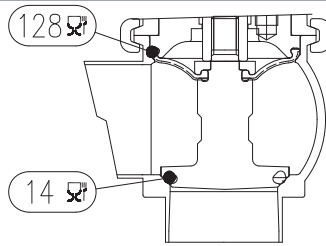
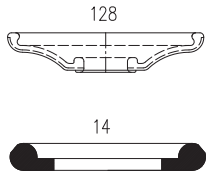
VALVOLE



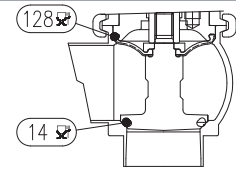
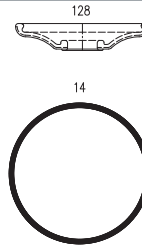
NO.	DESCRIZIONE	DESCRIPTION
1	Corpo inferiore	<i>Lower body</i>
2	Otturatore	<i>Plug</i>
9	Attuatore	<i>Actuator</i>
10	Boccola	<i>Bushing</i>
14	Anello di tenuta	<i>Seal ring</i>
17	Boccola	<i>Bushing</i>
23	Perno	<i>Stem</i>
24	Raccordo aria	<i>Air connection</i>
28	Dado otturatore	<i>Plug nut</i>
33	Morsetto	<i>Clamp</i>
34	Vite	<i>Screw</i>
35	Assemblaggio	<i>Intermediate bracket</i>
40	Tappo	<i>Breather plug</i>
50	Disco portatenuta	<i>Gasket holder disc</i>
120	Boccola	<i>Bushing</i>
128	Diaframma	<i>Diaphragm</i>
238	Dado diaframma	<i>Seal ring</i>
274	Anello di tenuta	<i>Seal ring</i>
275	Anello di tenuta	<i>Seal ring</i>
276	Anello di tenuta	<i>Seal ring</i>
277	Anello di tenuta	<i>Diaphragm nut</i>
286	Raccordo aria	<i>Air connection</i>

Kit guarnizione Service kit -POS. 14-128

PTFE

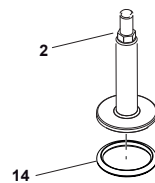


EPDM/VITON/HNBR



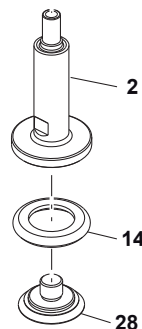
	DN25	DN32-40	DN50-50.8	DN65-63.5	DN80-76.1	DN100-101.6
EPDM	TTABA3025E	TTABA3040E	TTABA3050E	TTABA3065E	TTABA3080E	TTABA3100E
VITON	TTABA3025V	TTABA3040V	TTABA3050V	TTABA3065V	TTABA3080V	TTABA3100V
HNBR	TTABA3025H	TTABA3040H	TTABA3050H	TTABA3065H	TTABA3080H	TTABA3100H
PTFE	TTABA3025P	TTABA3040P	TTABA3050P	TTABA3065P	TTABA3080P	TTABA3100P

Otturatore+anello otturatore - Spare plug+seal -POS. 2-14



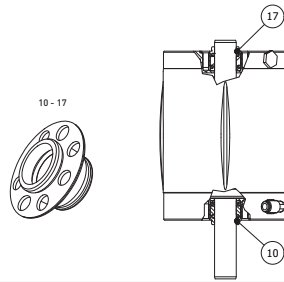
	DN25	DN32-40	DN50-50.8	DN65-63.5	DN80-76.1	DN100-101.6
EPDM	QPA165025BBAE	QPA165040BBAE	QPA165050BBAE	QPA165065BBAE	QPA165080BBAE	QPA165100BBAE
VITON	QPA165025BBAV	QPA165040BBAV	QPA165050BBAV	QPA165065BBAV	QPA165080BBAV	QPA165100BBAV
HNBR	QPA165025BBAH	QPA165040BBAH	QPA165050BBAH	QPA165065BBAH	QPA165080BBAH	QPA165100BBAH

Otturatore+pastiglia PTFE - Spare plug+seal -POS. 2-14-28



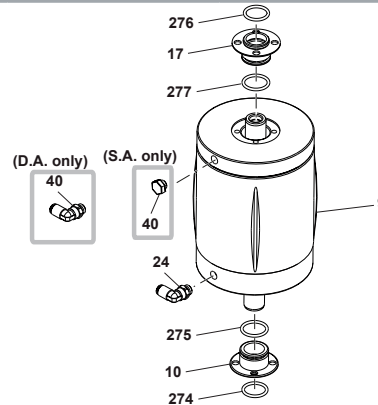
	DN25	DN32-40	DN50-50.8	DN65-63.5	DN80-76.1	DN100-101.6
PTFE	QPA166025BBAP3	QPA166040BBAP3	QPA166050BBAP3	QPA166065BBAP3	QPA166080BBAP3	QPA166100BBAP3

Kit Attuatore - Actuator service kit - POS. 10-17-274-275-276-277



	DN25	DN32-40	DN50-50.8	DN65-63.5	DN80-76.1	DN100-101.6
NBR	TTEBAP083G	TTEBAP083G	TTEBAP134G	TTEBAP134G	TTEBAP134G	TTEBAP134G

Attuatore completo Semplice effetto - Complete actuator SA - POS. 8-9-10-17-24-34-40-274-275-276-277
Attuatore completo Doppio effetto - Complete actuator D.A. - POS. 8-9-10-17-24-34-274-275-276-277



	DN25	DN32-40	DN50-50.8	DN65-63.5	DN80-76.1	DN100-101.6
S.E.- S.A.	QNC002059AAA00	QNC002083AAA00	QNC002108AAA00	QNC002108AAA00	QNC002134AAA00	QNC002134AAA00
D.E.- D.A.	QNC003059AAA00	QNC003083AAA00	QNC003108AAA00	QNC003108AAA00	QNC003134AAA00	QNC003134AAA00
D.E. molla D.A.+ spring	QNC002059AAA01	QNC002083AAA01	QNC002108AAA01	QNC002108AAA01	QNC002134AAA01	QNC002134AAA01

Parti ricambio generiche - Other spare parts



Morsetto - Clamp - POS. 33

DN25	DN32-40	DN50-50.8	DN65-63.5	DN80-76.1	DN100-101.6
TOH000057AAA	TOH000069AAA	TOH000081AAA	TOH000098AAA	TOH000113AAA	TOH000129AAA



Boccola guida - Guide Bushing - POS. 120

DN25	DN32-40	DN50-50.8	DN65-63.5	DN80-76.1	DN100-101.6
TOJTE016151	TOJTE016151	TOJTE020152	TOJTE020152	TOJTE020152	TOJTE020152

RACCOMANDAZIONI

1. Tutte le informazioni, le indicazioni, le affermazioni e le notizie tecniche qui riportate sono basate su dati di prove che Bardiani Valvole SpA ritiene attendibili, ma che non sono riferibili a ogni possibile utilizzo dei prodotti.

2. Le raffigurazioni e i disegni, tutti di valore generale e non vincolante, possono non corrispondere alle reali condizioni dei prodotti.

3. Dal momento che le condizioni di uso e applicazione dei prodotti sono al di fuori del controllo di Bardiani Valvole SpA, l'acquirente deve preventivamente accertare l'idoneità all'uso al quale intende destinarli e assume ogni conseguente rischio e responsabilità che ne deriva dall'uso stesso.

4. Si raccomandano i clienti di consultare sempre i collaboratori tecnici-commerciali di Bardiani Valvole SpA per richiedere informazioni specifiche in merito alle caratteristiche tecniche dei prodotti.

5. Quanto riportato sul presente documento si riferisce a prodotti di normale produzione di Bardiani Valvole SpA e non può in nessun caso costituire un riferimento di base per prodotti realizzati su specifiche richieste.

6. Bardiani Valvole S.p.A. si riserva il diritto, senza obbligo alcuno di comunicazione, di modificare e/o integrare e/o aggiornare, in qualsiasi momento, i dati e/o le informazioni e/o le notizie tecniche relative ai Prodotti. Si invita alla consultazione del sito Internet www.bardiani.com nel quale è pubblicata l'ultima versione aggiornata del "Manuale di Istruzioni, Uso e Manutenzione".

7. Il contenuto e la durata della garanzia dei prodotti di Bardiani Valvole SpA sono disciplinati nella relativa sezione del "Manuale di Istruzioni, Uso e Manutenzione" che costituisce parte integrante dei prodotti medesimi.

La sua consultazione è obbligatoria prima di procedere all'installazione, all'utilizzo e alla manutenzione dei prodotti.

8. Bardiani Valvole SpA, in ogni caso, non è in alcun modo responsabile dei danni immateriali e/o indiretti, delle perdite consequenziali quali, a mero titolo di esempio, danni per perdite di attività, di contratti, di opportunità, di tempo, di produzione, di profitti, di avviamento, di immagine ecc..

RECOMMENDATIONS

1. Consultation of the "Instruction, Use and Maintenance Manual" is mandatory prior to the installation, use and maintenance of the products of all Products. All the information, indications, specifications, technical details provided herein are based on test data which the Manufacturer Bardiani Valvole S.p.A. holds to be reliable nevertheless the above is not deemed to be assumed as fully exhaustive in as much as not every possible use has been envisaged.

2. All the illustrations and drawings provided are to be intended as indicative and therefore not binding, the illustrations being for presentation purposes only.

3. It is the Buyer's duty to assess the suitability of the Products for the use he intends to make of the same prior to placing the order as he/she will take the risks and accept liability in case of incorrect choice and use of the Products.

4. The Manufacturer strongly recommends the Buyer to contact their sales team and request any information that might be needed in relation to the specifications and uses of the Products.

5. The information provided in this manual refers to the standard products manufactured by Bardiani Valvole S.p.A. and therefore cannot be assumed to apply to customized products as well.

6. Bardiani Valvole S.p.A. reserves the right to amend and/or integrate and/or update the data and/or information and/or technical details relative to Products at any time and without prior notice. Please visit the website www.bardiani.com, where the latest updated of the "Instruction, Use and Maintenance Manual" can be found".

7. The content and validity of the warranty covering the Products of Bardiani Valvole S.p.A are dealt with in the relevant section in the "Instruction, Use and Maintenance Manual" which constitutes an integral part of the Products themselves.

8. Bardiani Valvole S.p.A., shall not in any way be held liable for immaterial, indirect and consequential damages, such as (by way of example only), damages or loss of business, contracts, opportunities, time, production, profits, goodwill, image etc..